

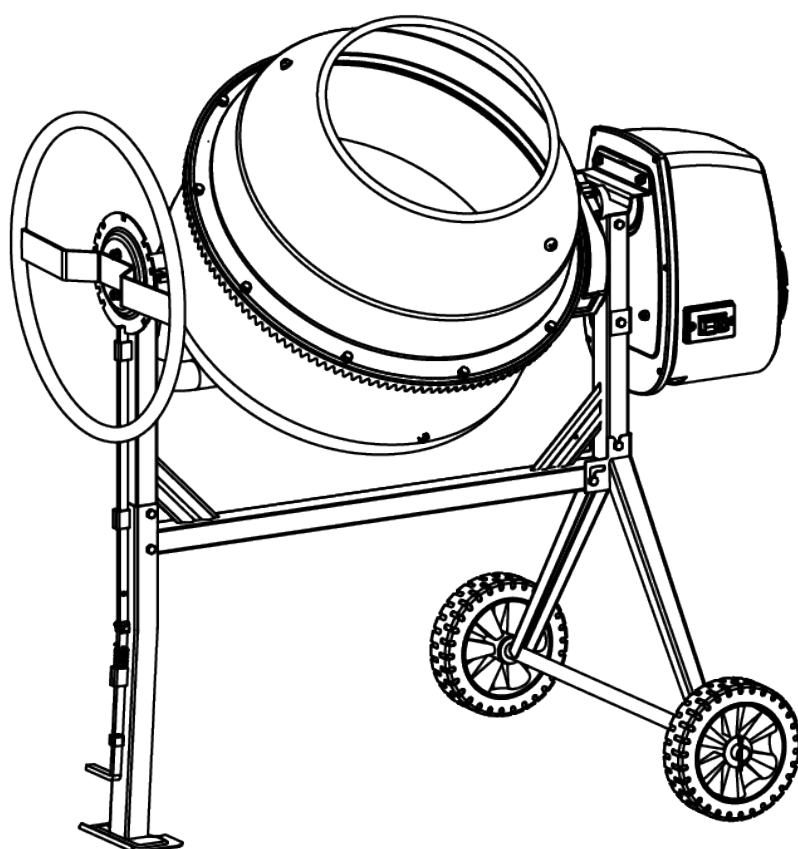
EXPERT[®]

PERFORMANCE

Eredeti használati útmutató

Betonkeverő

NXCM1808



A BETONKEVERŐ MŰKÖDÉSÉNEK MEGÉRTÉSE

Olvassa el és értse meg a betonkeverő kézikönyvét, valamint a betonkeverőre ragasztott címkéket. Ismerje meg alkalmazását és korlátait, valamint azokat a különleges potenciális veszélyeket, amelyek jellemzőek rá. Ismerje meg az irányítószerveket, mielőtt elkezdené használni a betonkeverőt.



LEGYEN ÉBER

Ne működtesse a betonkeverőt kábítószer, alkohol vagy olyan gyógyszer hatása alatt, amely befolyásolhatja a megfelelő használatát. Ne használja ezt a betonkeverőt, ha fáradt vagy elterelt a feladatától. Figyeljen arra, amit csinál, mindig használja a józan eszét.

KERÜLJE A VESZÉLYES KÖRÜLMÉNYEKET

Győződjön meg arról, hogy van elegendő környező munkaterület. Tartsa tisztán és jól megvilágítva munkaterületét. A rendetlen területek sérüléseket okozhatnak. Tartsa tisztán a betonkeverő körüli területet, hogy ne legyenek akadályok, olaj, zsír, szemét és más szennyeződések, amelyek esetlegesen a mozgó részekre hullhatnak. Csak szilárd, lapos, szintes talajon használja vagy üzemeltesse a betonkeverőt, amely képes a betonkeverő súlyát és terhelését elviselni annak megakadályozása érdekében, hogy a betonkeverő felboruljon. Ne próbálja megmozgatni a betonkeverőt, amikor az betöltött és/vagy üzemben van. Ez a betonkeverő beton, habarcs és vakolat készítésére szolgál. Nem alkalmas gyúlékony vagy robbanásveszélyes anyagok keverésére. Ne használja olyan területeken, ahol a festékből, oldószerekből vagy gyúlékony folyadékokból származó gőzök potenciális veszélyt jelentenek.



ELLENŐRIZZE A BETONKEVERŐJÉT

Ellenőrizze a betonkeverőjét a bekapcsolás előtt. Tartsa a helyén a védőelemeket, és ügyeljen arra, hogy rendesen működjenek. Ne csatlakoztassa a betonkeverőt a motorburkolat nélkül. Ellenőrizzen minden csavart, anyát a szorítás előtt, minden használat előtt, különösen azokat, amelyek a védőelemeket és a hajtóműveket rögzítik. A keverés közben fellépő rezgések lazulást okozhatnak ezekben. Szokjon rá arra, hogy ellenőrizze, hogy az összes beállító eszköz, lapát, kézi simító és egyéb eszközök/felszerelések eltávolításra kerüljenek a betonkeverő



területéről, mielőtt bekapcsolná azt. Cserélje le a sérült, hiányzó vagy hibás alkatrészeket az használat előtt. A figyelmeztető címkék fontos információkat tartalmaznak. Cserélje ki a hiányzó vagy sérült figyelmeztető címkéket.

KÖRNYEZETVÉDELEM

Ez a jelzés arra utal, hogy ezt a terméket nem szabad más háztartási hulladékkal együtt kidobni. Az esetleges környezeti károk vagy emberi egészségkárosodás elkerülése érdekében felelős módon újrahasznosítsa, hogy támogassa a fenntartható anyagforrások újrahasznosítását. A használt eszköz visszaküldéséhez használja a visszaküldési és gyűjtési rendszereket, vagy érdeklődjön a helyi hatóságnál vagy helyi üzleteknél az környezetbarát újrahasznosításra vonatkozó tanácsokért.



HASZNÁLJON MEGFELELŐ VÉDŐRUHÁZATOT

Ne viseljen laza ruházatot, kesztyűt, nyakkendőt vagy ékszert (gyűrűk, karórák). Ezek beakadhatnak a mozgó alkatrészekbe. Ajánlott védő, elektromosan nem vezető kesztyű és csúszásgátló lábbeli viselése munkavégzés közben. Viseljen védőhajtút hosszú haja összefogásához, hogy ne akadjon be a gépezetbe. Viseljen arc- vagy porálarcot, ha a művelet poros. Mindig viseljen biztonsági szemüveget és/vagy arcvédőt. A mindennapi szemüvegek csak ütésálló lencsékkel rendelkeznek, nem minősülnek biztonsági szemüvegeknek.



ÓVJA AZ ELEKTROMOS A KÁBELT

Sose mozgassa a keverőt az elektromos kábelnél fogva vagy ne rángassa ki azt a konnektorból. Tartsa távol a kábelt a hőtől, az olajtól és az éles élektől.

HOSSZABBÍTÓ KÁBELEK

A hosszabbító kábelek nem lehetnek 50 méternél hosszabbak. A vezeték keresztmetszete 1,5 mm²-nek kell lennie 230 V esetén, hogy elegendő áram folyhasson a motorhoz. A hosszabbító kábelek helytelen használata működési zavart okozhat, ami túlmelegedéshez és motorhibához vezethet. Csak kültéri célra szánt H07RN-F specifikációval rendelkező hosszabbító kábeleket szabad használni. Kerülje a szabad és elégtelenül szigetelt csatlakozók használatát. A csatlakozókat olyan védett anyaggal kell kialakítani, amely alkalmas kültéri használatra. Győződjön meg róla,

hogy a hosszabbító kábelkapcsolatok szárazak és biztonságosak. Biztosítsa, hogy a hosszabbító kábelt gondosan elhelyezték, kerülve a folyadékokat, éles éleket és olyan helyeket, ahol járművek áthajthatnak felette. Ne engedje, hogy a hosszabbító kábel beakadjon a keverő alá. Tekerje ki teljesen, különben túlmelegszik és tüzet okozhat.

ELEKTROMOS ÁRAMÜTÉS ELKERÜLÉSE

Ellenőrizze, hogy az elektromos áramkör megfelelően legyen védve, és megfeleljen a motor teljesítményének, feszültségének és frekvenciájának. Ne dugja be vagy húzza ki a motort, amikor nedves vagy vizes talajon áll. Ne használja a keverőt nedves vagy párás területeken, és ne tegye ki az esőnek. Meg kell akadályozni a testkapcsolatot a földelt felületekkel: csövek, radiátorok, kályhák és hűtőszekrények. Győződjön meg róla, hogy az ujjai ne érintsék meg a dugó fémcsapjait, amikor bedugja vagy kihúzza a keverőt.

TARTSA TÁVOL A NÉZELŐDŐKET ÉS A GYEREKEKET

Tartsa távol az engedély nélküli személyeket a keverőtől. Ne engedje meg a gyerekeknek, hogy kezeljék azt.

NE ÁLLJON A BETONKEVERŐRE

Tartsa meg a megfelelő lábállást és egyensúlyt minden alkalommal, amikor betölti vagy kiüríti a betonkeverőt. Sose álljon a betonkeverőn. Súlyos sérülés történhet, ha a keverő felborul, vagy ha a mozgó alkatrészekkel véletlenül érintkezik valaki. Ne tároljon semmit a betonkeverő fölött vagy mellett, ahol valaki felállhat a keverőre, hogy hozzáférjen.

KERÜLJE EL A SÉRÜLÉST ÉS A VÁRATLAN BALESETET

Tartsa távol a kezét az összes mozgó alkatrésztől. Ne helyezzen semmilyen testrészt vagy eszközt, például lapátot a dobba a működés közben. Az üzemeltetés során ne engedje át a kezét az alváz és a tartókar közötti hézagban vagy a dob és a tartókar közötti hézagban.

NE ERŐLTESSE A BETONKEVERŐT

A betonkeverő a tervezett kapacitása betartásával jobban és biztonságosabban működik. Mindig dolgozzon a megengedett kapacitáson belül. Ne indítsa el a motort, ha a dob teljesen tele van. Ne



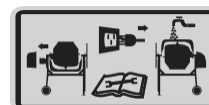
kapcsolja ki a keverőt, amikor tele van betonnal. Ne használja a betonkeverőt olyan célra, amelyre nem szánták. A betonkeverőt ne vontassa járművel.

NE HAGYJA A BETONKEVERŐT FELÜGYELET NÉLKÜL ÜZEMELNI

Ne hagyja el a betonkeverőt, amíg teljesen meg nem állt.

MUNKA VÉGEZTÉVEL MINDIG VÁLASSZA LE AZ ELEKTROMOS HÁLÓZATRÓL

Sose nyissa ki a motorfedőt a betonkeverő kihúzása előtt. Húzza ki a konnektorból, ha nem használja, mielőtt áthelyezné, beállításokat változtatna, alkatrészeket cserélne, tisztítana vagy a keverőn dolgozna. Szervizelés előtt konzultáljon arra feljogosított szakemberrel.



ÁPOLJA A BETONKEVERŐT

Tisztítsa meg a betonkeverőt azonnal használat után. Tartsa tisztán a betonkeverőt a legjobb és legbiztonságosabb teljesítmény érdekében. A betonkeverő karbantartásakor csak a gyártó eredeti pótalkatrészeit szabad használni.

ÓVJA A KÖRNYEZETÉT

A keverés után megmaradt maradék anyagokat vigye egy engedélyezett gyűjtési pontra, vagy kövesse azokat az előírásokat, amelyek az országban érvényesek, ahol a betonkeverőt használják. Ne engedje ki a lefolyókba, a talajba vagy a vízbe.

A BETONKEVERŐ TÁROLÁSA

Amikor nem használja a betonkeverőt, tárolja száraz helyen a rozsdamegelőzése érdekében. Tartsa távol a gyerekektől és azoktól, akik nincsenek feljogosítva a használatára.



ELEKTROMOS CSATLAKOZÁSOK

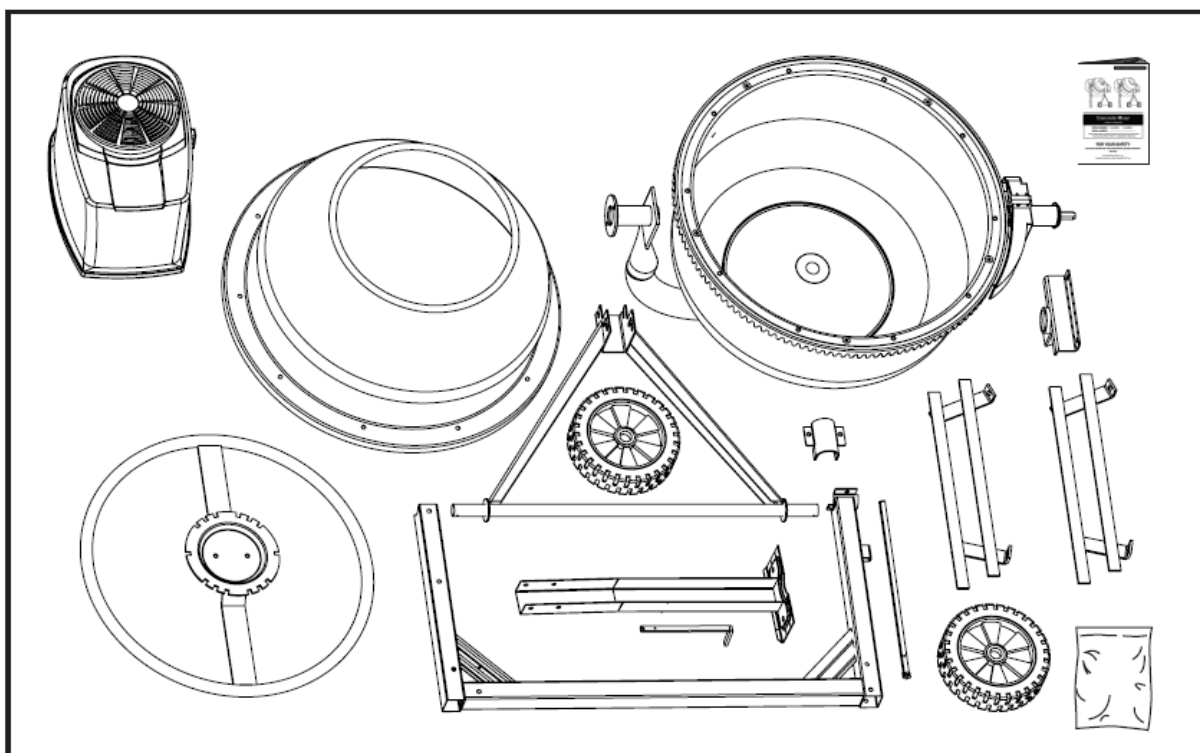
Ez a betonkeverő kettősszigeteléssel rendelkezik (Class II védelem és IP45D besorolás). A szigetelés csak akkor marad hatékony, ha az eredeti szigetelőelemeket használják a javításokhoz, és az eredeti szigetelés közötti részeket megőrzik. Az elektromos vezérlők szükség esetén történő szakszerű szerelése és szétszerelése létfontosságú annak érdekében, hogy hatékony maradjon. Csak kvalifikált villanyszerelő számára engedélyezett az elektromos vezérlők javítása.

A kettős szigetelés esetén nincs szükség a háromvezetékes földelő hálózati kábelre és a földelt tápellátási rendszerre. A kettős szigetelésű eszközök két vagy háromvezetékes hosszabbítókábelt használhatnak. Ne csatlakoztassa egyik vezetékét sem a földelési tüskéhez.

Ajánlott a maradékáram-védővel, Fi-relével ("RCD") felszerelt aljzat használata 230 V-os elektromosság esetén. Ha hosszabbítókábelt használ, közvetlenül dugja be az RCD-be.



A CSOMAG TARTALMA



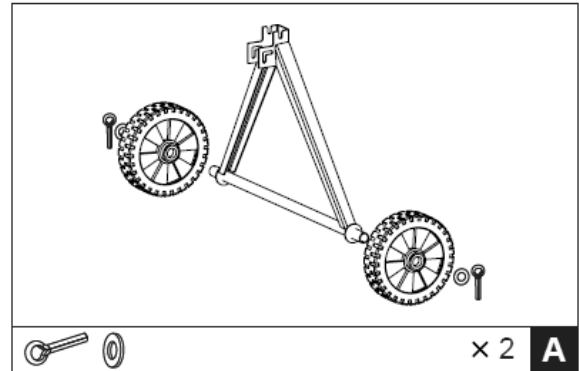
		× 2	A
		× 1	
	M8 × 70	× 2	B
	M6 × 30	× 1	
		× 1	
	M8 × 70	× 2	C
	M8 × 20	× 2	
	M8 × 65	× 1	D
	Ø42	× 1	
	M10 × 20	× 2	E
	M10 × 20	× 2	F
	M8 × 20	× 10	
	M8 × 20	× 2	G
	M8 × 70	× 1	
	M8	× 2	H

ÖSSZESZERELÉS

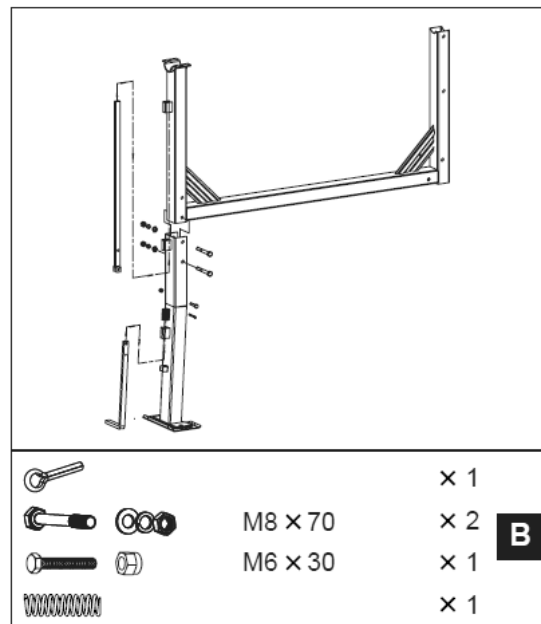
Az összeszerelést ajánlott két személynek végeznie.

AZ ÁLLVÁNY

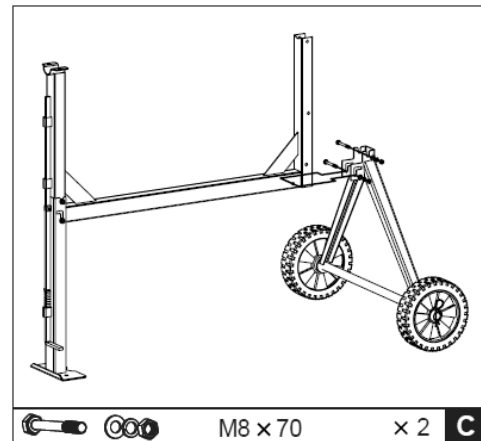
1. Húzza fel a kerekeket a tengely végekre.
Rögzítse sasszegekell és lapos alátétekkel.



2. Ha a váz oldalán fekszik, rögzítse a támasztó lábat, ahogyan a képen látható. Helyezzen be két M8X70 hatlapfejű csavart az egyik oldalról a lyukakon keresztül, majd a másik oldalról lapos alátétet, retesz alátétet és anyákat. Húzza fel a rugót az alsó dugattyúrúdra. Kapcsolja össze a dugattyúrudakat egy M6X30 hatlapú csavarral és anyával. Tartsa a rugót a helyén egy osztott tűvel. Hajlítsa ki a tű mindkét oldalát kifelé. Húzza meg a csavarokat.

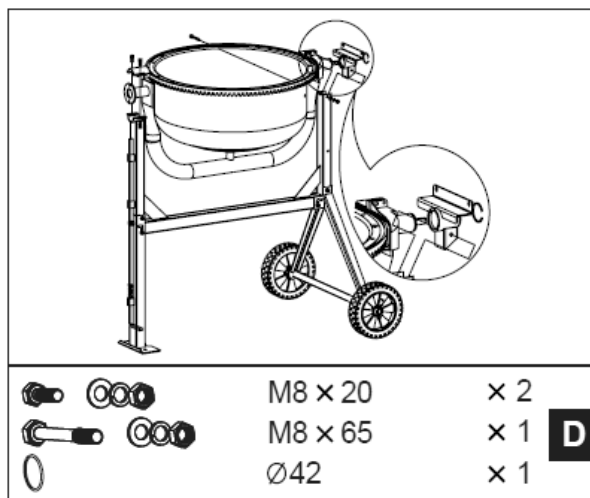


3. Fordítsa meg a vázat, és rögzítse az tengelytartót a kerekekkel ugyanolyan módon.
4. Győződjön meg arról, hogy minden csavart és anyát megfelelően meghúzott.



A KEVERŐDOB

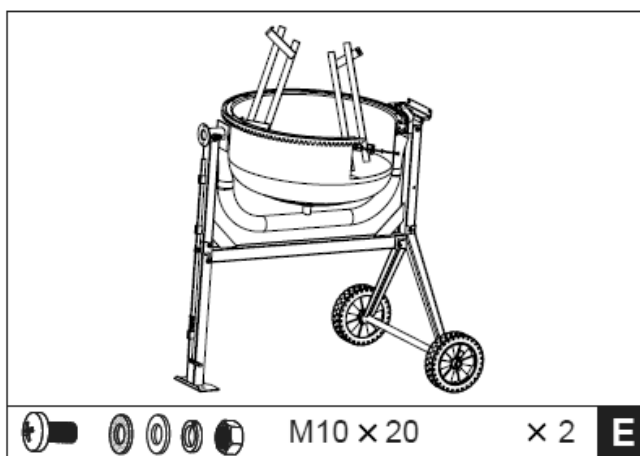
1. Tolja fel a csapágyblokkot a tengelyre. Tartsa a helyén a $\varnothing 42$ spirálgyűrűvel.
2. Óvatosan, két emberrel, helyezze az alsó dobót a támaszkodó karra, az állvány oldalsó támasztóira úgy, hogy a csapágyblokkok az oldalsó támasztók által kialakított csatornába illeszkedjenek miközben a nagyobb átmérőjű tengely az alsó orsótartón helyezkedik el.



3. Illessze össze a lyukakat az oldalsó támasztékkal a csapágytartóban, majd helyezzen be egy M8X65 hatlapú csavart az egyik oldalról, majd egy lapos alátétet, reteszelő alátétet és anyát a másik oldalról.
4. Helyezze fel a felső támaszt a nagyobb átmérőjű tengelyre úgy, hogy a lyukak illeszkedjenek az alsó orsótartóban lévőkhöz. Helyezzen be két M8X20 csavart a lyukakon keresztül, majd a lapos alátéteket, reteszelő alátéteket és anyákat alulról.
5. Húzza meg a csavarokat egy csavarkulccsal.

A KEVERŐLAPÁTOK

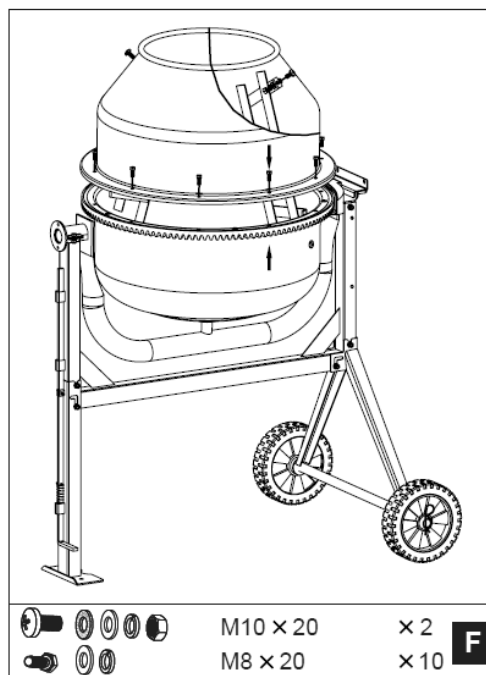
Szerelje fel a keverőlapátokat lazán az alsó dob belsejébe, ahogy az ábrán látható - Két lyuk található a dob alján, amelybe egy M10X20 keresztfejű csavart lehet behelyezni kívülről. Egy bőr alátétet, lapos alátétet, rögzítő alátétet és anyát kell laza állapotban felszerelni a belsejében. A bőr alátétet a lapát alá kell helyezni, a dob felé.



MEGJEGYZÉS: két nyíl van jelölve a felső dobon és az alsó dobon, hogy megmutassák az elhelyezkedési viszonyukat. Ha nehézségei vannak a keverőlapátok helyes elhelyezésével, segítséget nyújthat, ha ideiglenesen felszereli a felső dobot az alsó dob tetejére, és forgatja úgy, hogy a két nyíl egyvonalba kerüljön.

A FELSŐ DOB

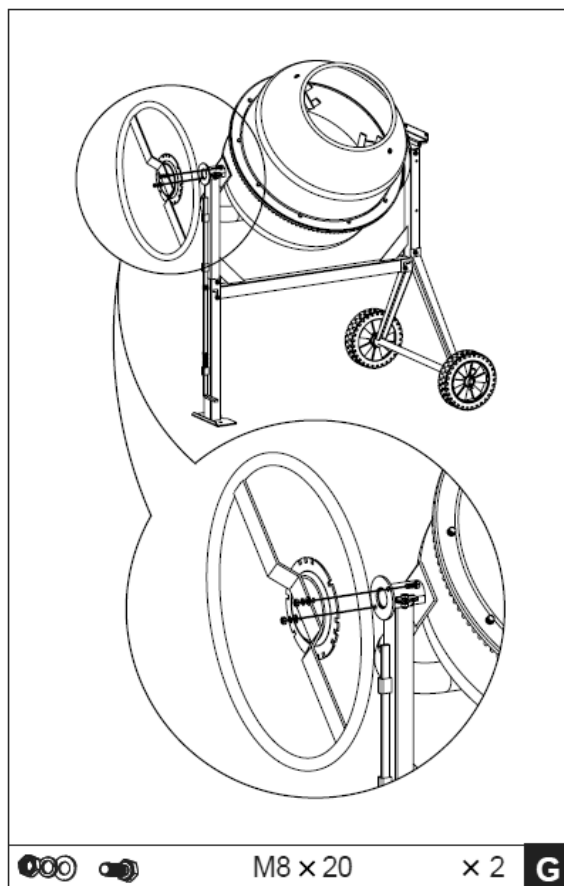
1. Helyezze fel a felső dobot az alsó dob tetejére a perem fölé, ügyelve arra, hogy mindkét szerelőlyuk és a jelölt nyíl egy vonalban legyenek.
2. Helyezzen be egy M8X20 hatlapfejes csavart a rugós és lapos alátétekkel minden menetes lyukba az abroncs/gyűrűfogaskeréken. Győződjön meg róla, hogy a meghúzás folyamata fokozatosan történik.
3. Rögzítse a keverőlapátokat a felső dobozhoz két M10X20 keresztfejes csavarral, a külső oldalról a dob lyukain keresztül.



4. Egy bőr alátétet kell elhelyezni a dob és a lapát között. Rögzítse a keverőlapátot a belső oldalon lapos alátéttel, rugós alátéttel és anyával.
5. Végül győződjön meg róla, hogy a felső és alsó keverőlapát rögzítések szorosak.

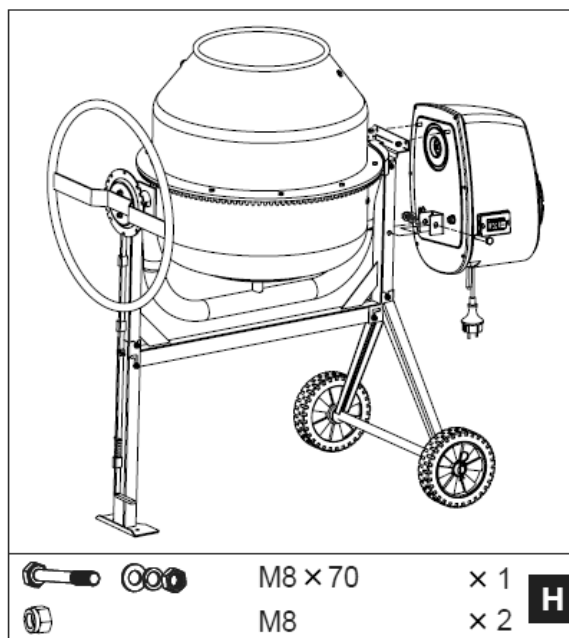
A KIÖNTŐ KAR / BILLENTŐKERÉK

1. Telepítse a billentőkereket a zárolólemezzel a váz peremére két M8X20 hatlapú csavarral, minden oldalon lapos alátéttel, reteszelő alátéttel és anyával.



A HAJTÓMŰHÁZ

Az irányító furatokat igazítva csúsztassa fel a hajtóműházat az önzáró tengelyre. Csavarozzon fel egy-egy anyát lapos alátéttel minden szárccsavarral. Rögzítse az alsó tokos tartót az oldalsó támasztékhoz egy M8X70-es csavarral az egyik oldalról behelyezve, majd lapos alátét, reteszelő alátét és anya a másik oldalról.



ÜZEMELTETÉSI UTASÍTÁSOK

A KEVERŐDOB BILLENTÉSE

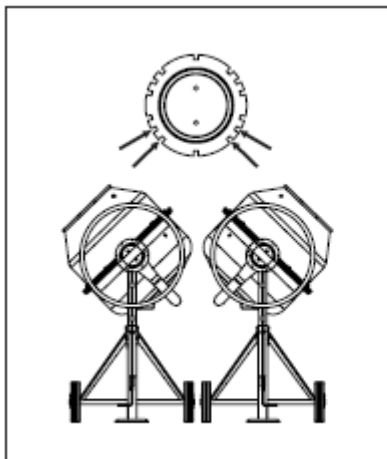
A kiöntő kar könnyen és pozitívan irányítja a dob mozgását, amelyet a keverési, üritési és tárolási helyzetben is zárolni lehet.

A dob pozícióját egy önmagát helyező dugattyú zárja, amely a kiöntőkarba illeszkedik. A dob billentéséhez a zároló dugattyút el kell engedni a lábpedál lenyomásával. Ezt követően a kiöntő kar és a keverődob ugyanabba az irányba fordítható.

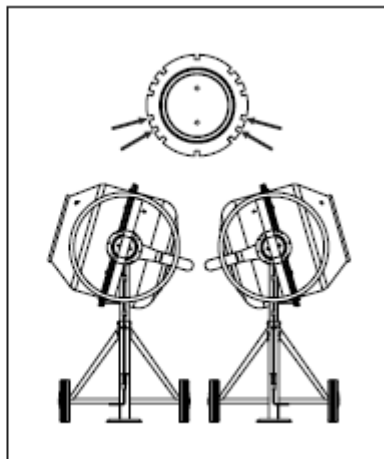
A dob pozíciójának megtartásához, engedje fel a lábpedált, majd forgassa el a kiöntő kart, amíg az önmagát helyező záró dugattyú be nem illeszkedik a billentőkerékbe.

BETÖLTÉSI / KEVERÉSI POZÍCIÓK

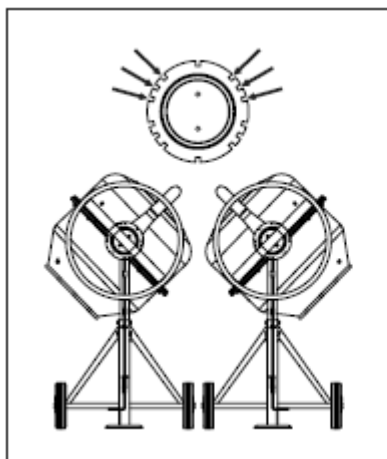
Habarcs



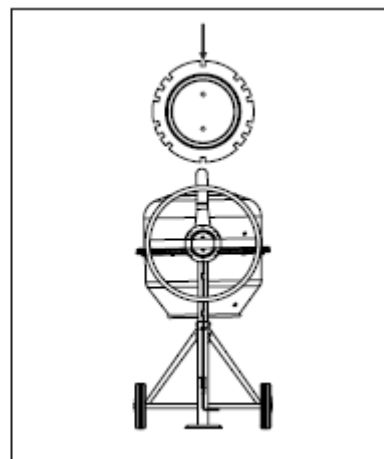
Beton



Üritési pozíció



Tárolási pozíció



BETÖLTÉS

Teljesen göngyöltse ki az előhosszabbító kábelt. Csatlakoztassa azt először a betonkeverőhöz, mielőtt csatlakoztatná az áramforráshoz.

Mindig indítsa el a keverőt, mielőtt feltöltené a dobot. Töltse be az összekeverendő anyagokat a dobba úgy, hogy közben a dob forog.

Ne dobja be az anyagot a keverőbe úgy, hogy hozzátapadjon erősen a dob hátsó részére. Inkább folyassa egyenletesen az anyagot a tolórúd felett.

MEGJEGYZÉS: Beépített hővédelem található a motornál annak érdekében, hogy megakadályozza a túlmelegedést. A hővédelem automatikusan visszaáll, amikor a motor lehűl.

A legjobb eredmény érdekében járjon el a következők szerint:

1. Tegye bele a szükséges mennyiségű kavicsot a dobba.
2. Tegye bele a szükséges mennyiségű cementet a dobba.
3. Tegye bele a szükséges mennyiségű homokot a dobba.
4. Öntse bele a szükséges mennyiségű vizet a dobba.

ÜRÍTÉS

Ne kapcsolja ki a keverőt teljes terheléssel. Ürítse ki a dobot úgy, hogy közben a dob forog.

TISZTÍTÁS

Soha ne tegye a kezét a forgó dobozba. Minden munkanap végén alaposan tisztítsa meg a keverőt. Tartsa tisztán a keverőt. A legkisebb anyagmaradvány is megszilárdulhat és minden használatkor további anyagot vonz, ami miatt a gép használhatatlanná válhat. A megszáradt cementet ki kell kaparni a dob belsejéből. Ne dobjon téglákat a keverődobba a tisztításhoz. Ne verje meg a dobot ásóval, kalapáccsal vagy más eszközzel a száradt cementmaradványok eltávolítására, mivel ez károsíthatja a keverőt. A dobot körülbelül 2 percig dörzsölheti kavics és víz keverékével. Ezután ürítse ki a kavics-víz keveréket, és öblítse le a dobot kívül-belül. A betonkeverő IP45D védettségi osztályú szerkezete lehetővé teszi a dobtartó összetevők biztonságos leöblítését.

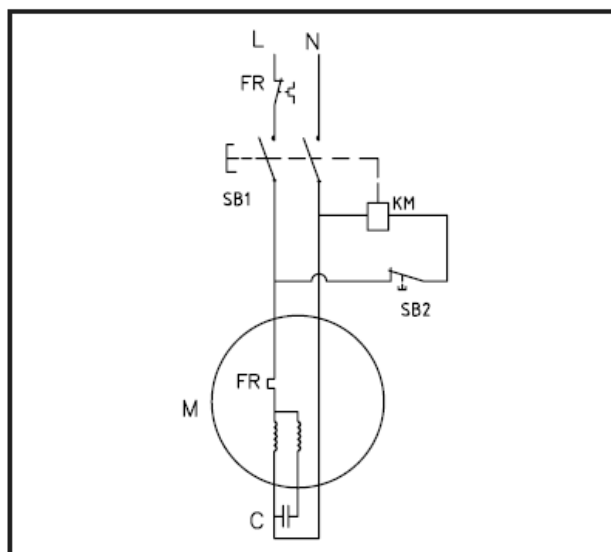
Ne öntse vagy permetezze közvetlenül a vizet a motorborításra, különösen annak nyílásaira. Törölje le a motorborításon lévő külső anyagot. Ne használjon benzint, terpentint, lakkot vagy hígítót, száraz tisztító folyadékokat vagy hasonló termékeket. A vegyi anyagok vagy oldószerek használata befolyásolhatja a magas sűrűségű polietilénből (PET) készült borítás tulajdonságait.

KARBANTARTÁSI ÚTMUTATÁSOK

Mindig győződjön meg róla, hogy az előhosszabbító kábel mindig ki van húzva, mielőtt a motor takarót eltávolítaná. A hajtósíj állandó, egyenletes feszültség alatt van egy rugóval ellátott szabályzó segítségével. Egy kis mennyiségű zsírt kivéve az orsón, nem szükséges állítani. A csapágyak életre szólóan zártak.

BEKÖTÉSI RAJZ

A bekötési rajz és alkatrészvázlat a kézikönyvben csak referencia eszközök. Sem a gyártó, sem a forgalmazó nem tesz semmilyen jóváhagyást vagy garanciát a vásárló felé arról, hogy az illető alkalmas bármilyen javítást elvégezni a terméken, vagy hogy képes lenne bármilyen alkatrészt kicserélni. Csak képzett szakemberek javíthatják a keverőt. Az összes elektromos alkatrész karbantartását és javítását csak képzett villanyszerelő végezheti el. A körrel jelölt alkatrészeket csak képzett villanyszerelő szerelheti be.



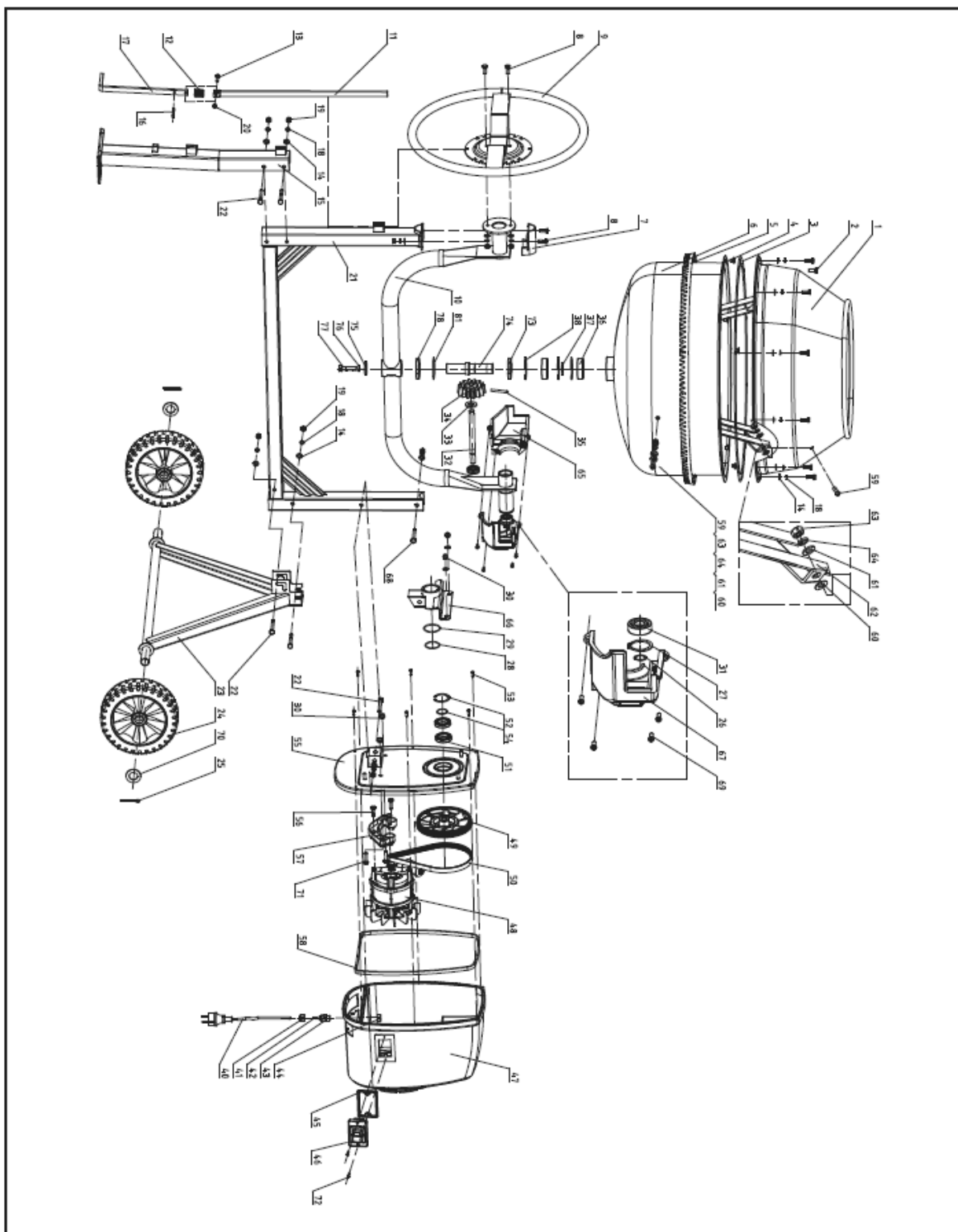
Műszaki adatok:

Típus	NXCM1808	
Teljesítményfelvétel	800W S6 30%	
IP védettség	IP45D	
Keverődob térfogat	180 liter	
Keverődob nyílásátmérő	390 mm	
Keverődob sebesség	29,5 ford./perc	
Teljes méret	Szélesség	126cm
	Mélység	85cm
	Magasság	140cm
Súly	59,5	

Alkatrészrendelés:

Kérjük keresse fel a www.novotrading.hu/alkatresz weboldalt, majd kövesse az ott leírtakat.

ROBBANTOTT ÁBRA



ALKATRÉSZLISTA

Szám	Leírás	Menny.
1	Felső Dob	1
2	Csavar M8X20	14
3	Gumi Tömítés	1
4	Csavar M8X12	5
5	Nagy Fogaskerék	1
6	Alsó Dob	1
7	Felső Tartó	1
8	Csavar M8X20	14
9	Kiöntő kar / Billentőkerék	1
10	Támaszkar	1
11	Felső Dugattyúrúd	1
12	Rugó	1
13	Csavar M6X30	1
14	Lapos Alátét 8	20
15	Támasz Láb	1
16	Csap *5X40	3
17	Alsó Dugattyúrúd	1
18	Rugós Alátét 8	20
19	Anyá M8	10
20	Záró anyá M6	1
21	Váz	1
22	Csavar M8X70	5
23	Tengely Tartó	1
24	Kerék	2
25	Sasszeg *15	1
26	Rugós Tengelytárcsa *42	1
27	Tengelytárcsa *42	1
28	O-gyűrű	1
29	Záró anyá M8	2
33	Csapágy 6202	2
31	Hajtótengely	1
32	Lapos Alátét 14	1
33	Hajtófogaskerék	1
34	Zárszegecs *6X45	1
35	Fogaskerék Alkatrész	1
36	Csapágy 6206	2
37	Tengelytárcsa *30	1
38	Seeger gyűrű *62	3
40	Áramkábel, RN, VDE, 2x0.75	1

Szám	Leírás	Menny.
41	Feszültségcsillapító Kerek Anya	1
42	Feszültségcsillapító Gumi	1
43	Feszültségcsillapító Csavar	1
44	Feszültségcsillapító Hatszögű Anya	1
45	Tömítés Kapcsolóhoz	1
46	Kapcsoló	1
47	Motorborítás	1
48	Motor	1
49	Üres feszítőgörgő	1
50	Szűj	1
51	Csapágy 61906	2
52	Nyomó Tányér (Snap Washer) - 47-es furattal	1
53	Laposfejű Csavar ST4.2X16	6
54	Tengelyretesz 30	1
55	Véglemez	1
56	Csavar M8X25	3
57	Motor Rögzítő Konzol, Véglemez	1
58	Tömítő Gyűrű	1
59	Csavar M10X20	4
60	Vízálló Alátét	4
61	Lapos Alátét 10	4
62	Keverő Lapát	2
63	Anyá M10	4
64	Lapos Alátét D10	4
65	Fogvédő Rövid	1
66	Csapágytartó	1
67	Fogvédő Hosszú	1
68	Csavar M8X65	1
69	Csavar ST4.2x19	4
70	Alátét	2
71	Csavar M8x30	2
72	Laposfejű Csavar ST3.5x16	2
73	Olajtömítés	1
74	Rögzített Tengely	1
75	Alátét	1
76	Rugós Alátét 12	1
77	Csavar M12x35	1
78	Alsó Zárófedél	1
81	Beállító Lapka	1

EK MEGFELELŐSÉGI NYILATKOZAT

(a 16/2008 (VIII. 30.) NFGM, valamint a 8/2016. (XII. 6.) NMHH rendelet előírásai szerint)

Mi, Novotrading Kft., H-1033 Budapest, Szentendrei út 89-95.
(gyártó)
egyedül, saját felelősségünkre kijelentjük, hogy az alábbi termék:
(a termék azonosító adatai)

NXCM1808 Betonkeverő

A rendeltetésszerű biztonságos használatnak, valamint az alábbiakban felsorolt vonatkozó előírásoknak

M E G F E L E L

Jelen CE Megfelelőségi nyilatkozathoz alkalmazott előírások és szabványok jegyzéke:

Irányelvek:

- 2006/42/EK előírás gépekre, szerkezetekre
- 2014/35/EU előírás kifeszültségekkel működő termékekre (LVD)
- 2014/30/EU előírás elektromágneses zavar kibocsátására (EMC)
- 2011/65/EU egyes veszélyes anyagok elektromos és elektronikus berendezésekben való alkalmazásának korlátozásáról (RoHS)
- 2000/14/EC kültéri használatra tervezett berendezések zajkibocsátására

Egyéb műszaki előírás, egyeztetett szabvány:

- EN ISO 12100:2010, EN 60204-1:2018 EN 12151:2017
- EN 55014-1:2021, EN 55014-2:2021, EN 61000-3-2:2019+A1:2021,
- EN 61000-3-3:2013+A1:2019+A2:2021, EN ISO 3744:2010
- A készülék hangnyomás szintje (L_{WA}) kisebb mint 93dB(A)

A tanúsító szerv neve:

TÜV Rheinland LGA Products GmbH
Tillystrasse 2, D-90431 Nürnberg, Németország

A termék CE megfelelőségi jellel került kereskedelmi forgalomba a vonatkozó harmonizált jogszabályok előírásainak megfelelően.

Budapest, 2024.02.19.

A nyilatkozattétel helye és kelte.

Dobák István
Ügyvezető

(A gyártó nevében kötelezettség vállalására
feljogosított aláíró neve, P.H.)

